

Grupo Financiero

Interacciones



**INFORME DE LA ADMINISTRACIÓN
AL 30 DE JUNIO DEL 2012**

GRUPO FINANCIERO INTERACCIONES, S.A. DE C.V.
REPORTE DE LA ADMINISTRACIÓN SOBRE LOS RESULTADOS DE OPERACIÓN Y SITUACIÓN FINANCIERA
(Cifras en millones de pesos)

Grupo Financiero Interacciones S.A. de C.V.

El nivel de ingresos por intereses para el segundo trimestre de 2012, ascendió a \$1,769 millones de pesos, 18% por encima de lo obtenido en el mismo periodo del 2011 cuando los ingresos por intereses fueron de \$1,493 millones de pesos.

El margen financiero del segundo trimestre ascendió a \$492 millones de pesos, un incremento del 25% con respecto a junio del 2011.

El total de activos del Grupo Financiero presenta un crecimiento del 28% comparado con el 2do trimestre de 2011 y 10.2% comparado contra el trimestre anterior para colocarse por primera vez por encima de \$130,000 millones de pesos, cerrando en \$131,627 millones de pesos.

El aumento de la cartera de crédito del 30 de junio de 2011 al 30 de junio de 2012, fue de \$2,345 millones de pesos, para quedar en niveles de \$47,264 millones de pesos, 5% más que al cierre de junio de 2011.

En el segundo trimestre de 2011, los gastos operativos presentaron un nivel de \$574 millones de pesos equivalente a un decremento del 18% con relación al mismo periodo de 2011. La utilidad de operación cerró el trimestre en \$417 millones.

La utilidad neta en el segundo trimestre de 2012, incluyendo la parte correspondiente al interés minoritario, ascendió a \$302 millones de pesos, lo cual representa una disminución del 8% con respecto al segundo trimestre del año 2011. La utilidad neta del segundo trimestre se integra por subsidiaria como sigue:

Banco Interacciones	\$185.0 millones de pesos
Interacciones Casa de Bolsa	\$78.0 millones de pesos
Aseguradora Interacciones	\$47.0 millones de pesos

De manera acumulada, la utilidad neta se ubicó en \$877 millones, un 57% más que en el primer semestre de 2011 cuando la utilidad neta cerró en \$560 millones.

1. Eventos Relevantes

Primer trimestre:

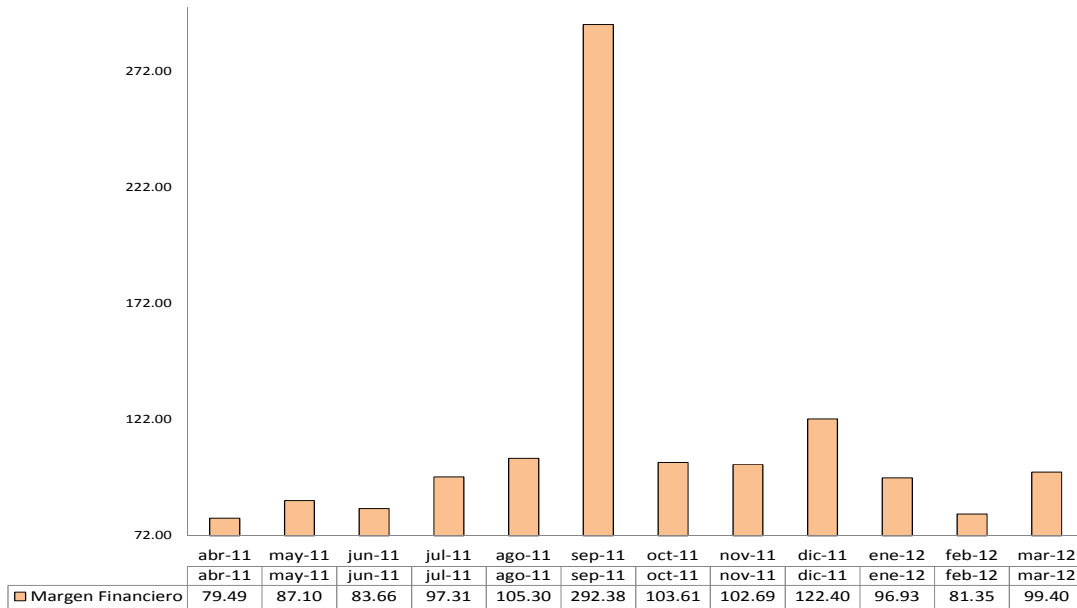
- Grupo Financiero recibió dividendos por \$638.053 millones de pesos decretados por su subsidiaria Banco Interacciones.
- Grupo Financiero recibió ingresos por \$259 millones de pesos generados por reducción de Capital de su Subsidiaria Interacciones Casa de Bolsa.

Segundo trimestre:

- No hay eventos relevantes que revelar.

1. Margen Financiero Global

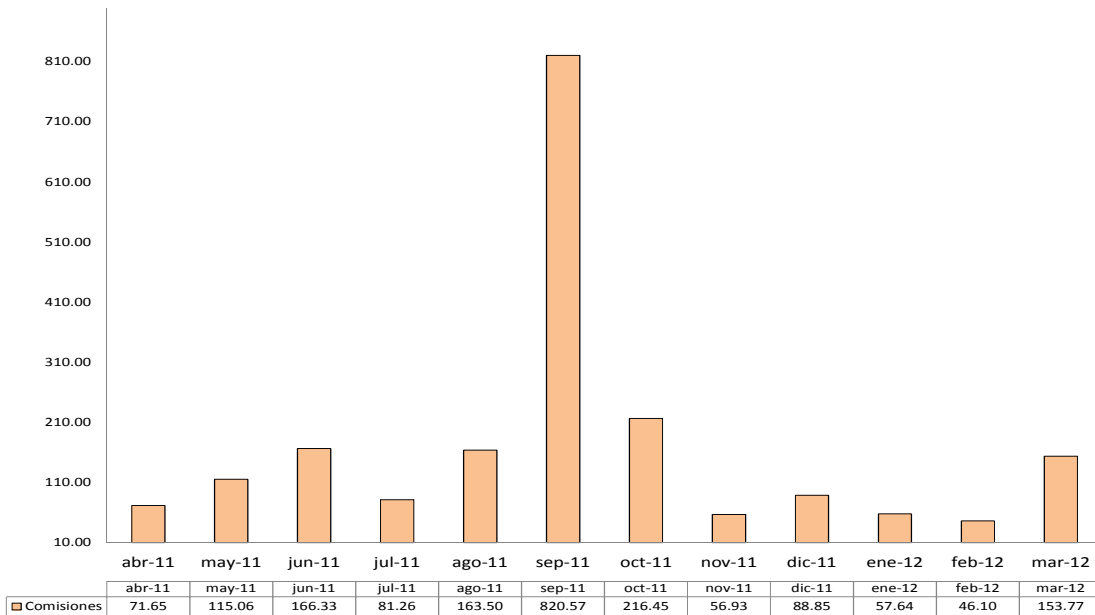
El margen financiero global en el primer trimestre del 2012 presentó niveles de \$277 millones de pesos, \$3 millones de pesos menos que en el primer trimestre de 2011.



Cifras en millones \$

2. Comisiones

Las comisiones derivadas de las operaciones de crédito ascendieron de \$257 millones de pesos en el primer trimestre del 2012.



Cifras en millones \$

El nivel de ingresos por intereses en el segundo trimestre de 2012 alcanzó los \$1,343 millones de pesos, un aumento del 11% con respecto al segundo trimestre de 2011.

El margen financiero en el segundo trimestre de 2012 ascendió a \$377 millones de pesos, un incremento del 11% con relación al segundo trimestre de 2011.

El total de activos del Banco presentó un aumento del 22% en los últimos 12 meses, para colocarse en \$96,700 millones de pesos.

El monto en cartera de crédito al cierre de junio de 2012, fue de \$47,264 millones de pesos, 5% más que al cierre de junio de 2011. Así mismo, la cartera vencida se colocó en \$276 millones de pesos, un índice de morosidad de sólo el 0.58%.

La utilidad neta para el segundo trimestre cerró en \$185 millones de pesos, lo que representa un decremento del 29% con respecto a la utilidad neta lograda en el segundo trimestre de 2011.

El capital contable del banco presentó un crecimiento del 15% frente a junio de 2011, teniendo un aumento de \$717 millones de pesos. Esto, a pesar de un dividendo decretado en febrero. El capital contable terminó junio con un monto \$5,374 millones de pesos.

3. Situación financiera, liquidez y recursos de capital

a. Fuentes Internas y externas de liquidez

La institución lleva a cabo una diversificación de fuentes de financiamiento la cual es analizada por la Dirección Corporativa de Administración de Riesgos en forma periódica; al cierre del segundo trimestre de 2012, el banco cuenta con una concentración de 82.1% en captación tradicional y en segundo lugar se encuentra la captación de NAFINSA.

<i>Diversificación de Financiamientos</i>		PROMEDIO 2T 11	PROMEDIO 3T 11	PROMEDIO 4T 11	PROMEDIO 1T 12
	Captación Tradicional	87.6%	85.8%	86.4%	82.1%
Prestamos Interbancarios y de otros organismos	NAFINSA	6.2%	7.2%	7.4%	9.8%
	BANCOMEXT	3.3%	3.2%	2.7%	3.7%
	FIRA	2.8%	3.6%	3.4%	3.9%
	FOVI	0.1%	0.1%	0.1%	0.1%
		100%	100%	100%	100%

Eventos relevantes

Primer trimestre:

- En el mes de febrero del 2012 Banco Interacciones decreto dividendos por \$379 millones de pesos provenientes de la Cuenta de Utilidad Fiscal Neta (CUFIN).

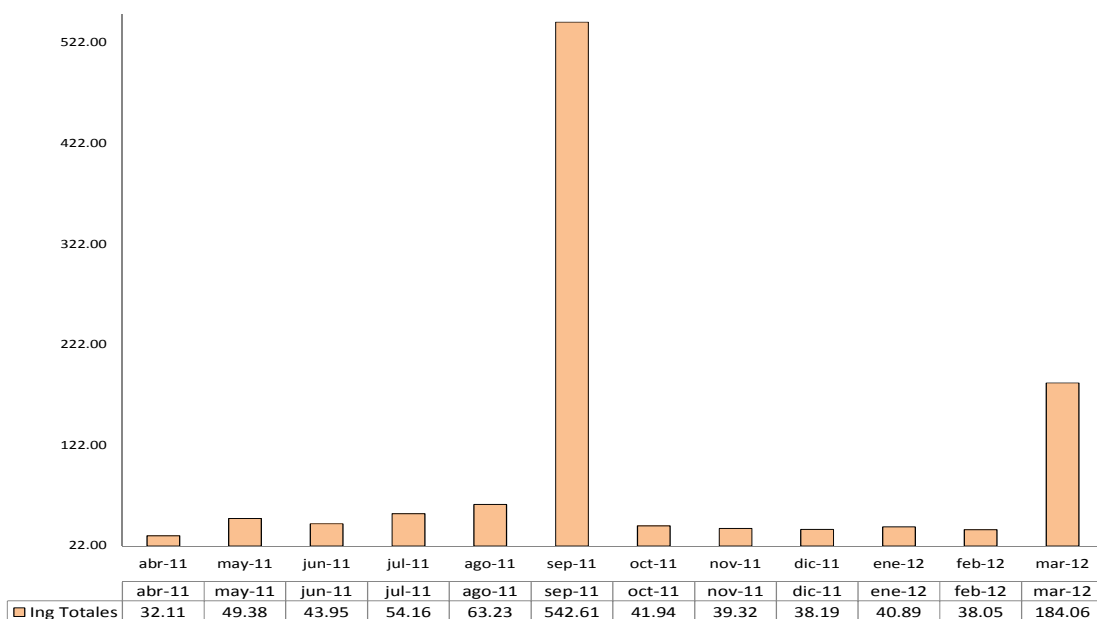
Segundo trimestre:

- No hay eventos relevantes que revelar.

Interacciones Casa de Bolsa, S.A. de C.V.

1. Ingresos Totales

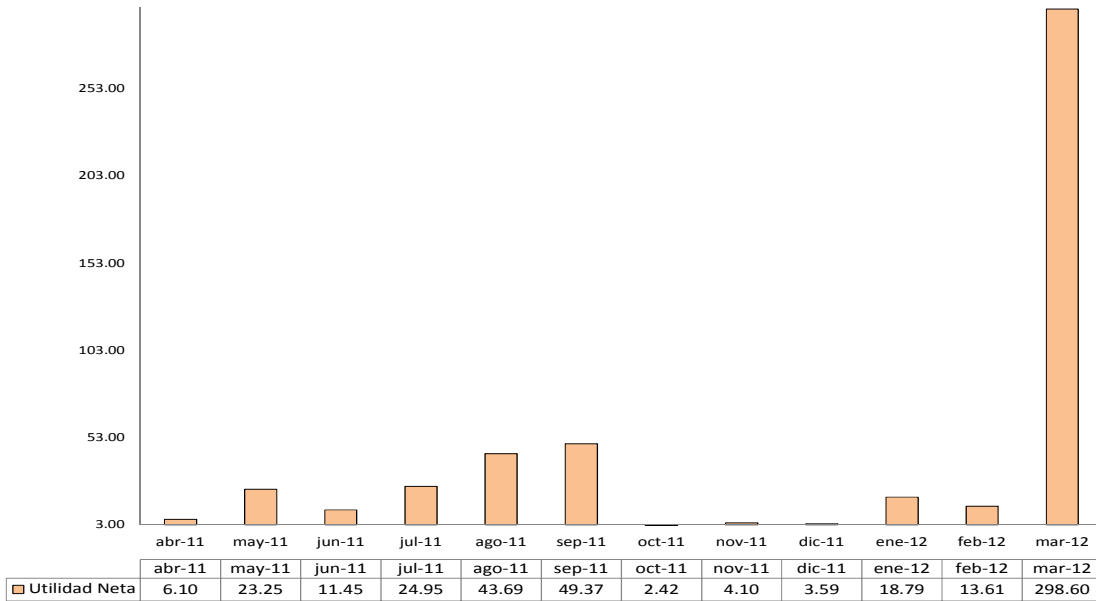
Los Ingresos (egresos) totales de la operación obtenidos en el primer trimestre del 2012 fueron de \$263 millones de pesos, lo que representa un aumento del 104% con respecto al primer trimestre de 2011.



Cifras en millones \$

2. Utilidad Neta

La utilidad neta en el primer trimestre de 2012 alcanzó los \$331 millones de pesos, \$302 millones de pesos más que en el mismo periodo de 2011.



Cifras en millones \$

El resultado por servicios obtenido en el segundo trimestre del 2012 fue de \$86 millones de pesos, lo cual representa un aumento del 79% con respecto a lo obtenido en el segundo trimestre de 2011.

En el segundo trimestre de 2012, la Casa de Bolsa obtuvo ingresos por comisiones y tarifas cobradas por \$92 millones de pesos, o un 4% menor con respecto al mismo periodo de 2011 en el cual se tuvieron ingresos por comisiones y tarifas por \$96 millones de pesos.

Los gastos de administración aumentaron un 37% en el segundo trimestre de 2012 comparado contra el segundo trimestre de 2011, ya que pasaron de \$110 millones de pesos a \$151 millones de pesos.

El capital contable de la Casa de Bolsa al 30 de junio de 2012 se ubicó en \$1,412 millones de pesos, 25% más que el capital al cierre de junio de 2011.

La utilidad neta de la Casa de Bolsa en el segundo trimestre fue de \$78 millones, lo que representa un incremento del 44% con respecto al mismo período de 2011.

3. Eventos relevantes

Primer trimestre

- En el mes de febrero del 2012 se realizó un reembolso de capital de \$259 millones, de la Cuenta Única de Capital (CUCA).

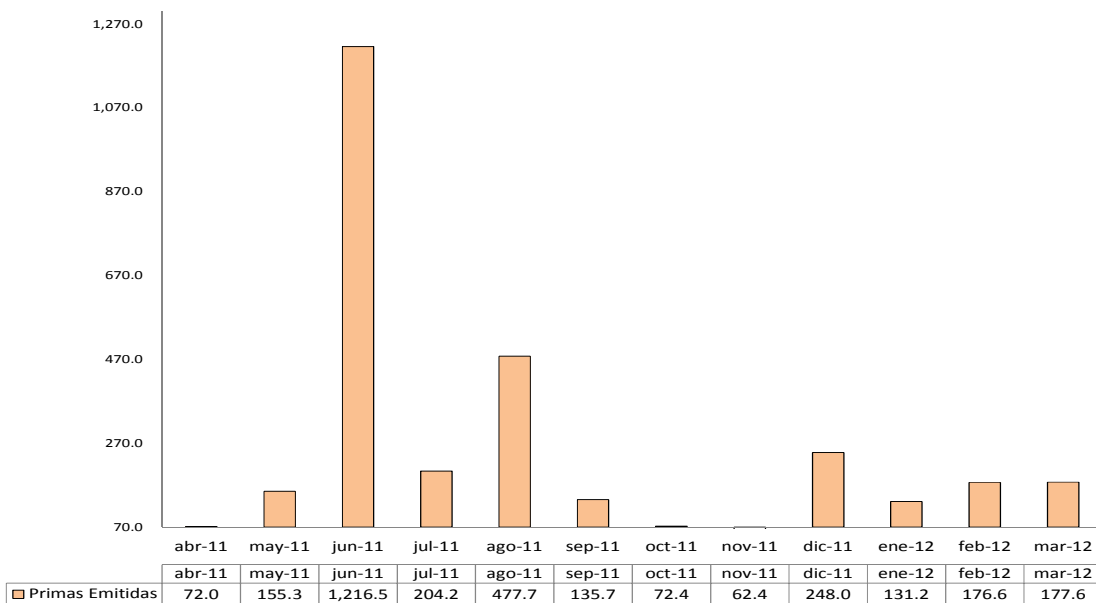
Segundo trimestre:

- No hay eventos relevantes que revelar.

Aseguradora Interacciones, S.A.

1. Primas Emitidas

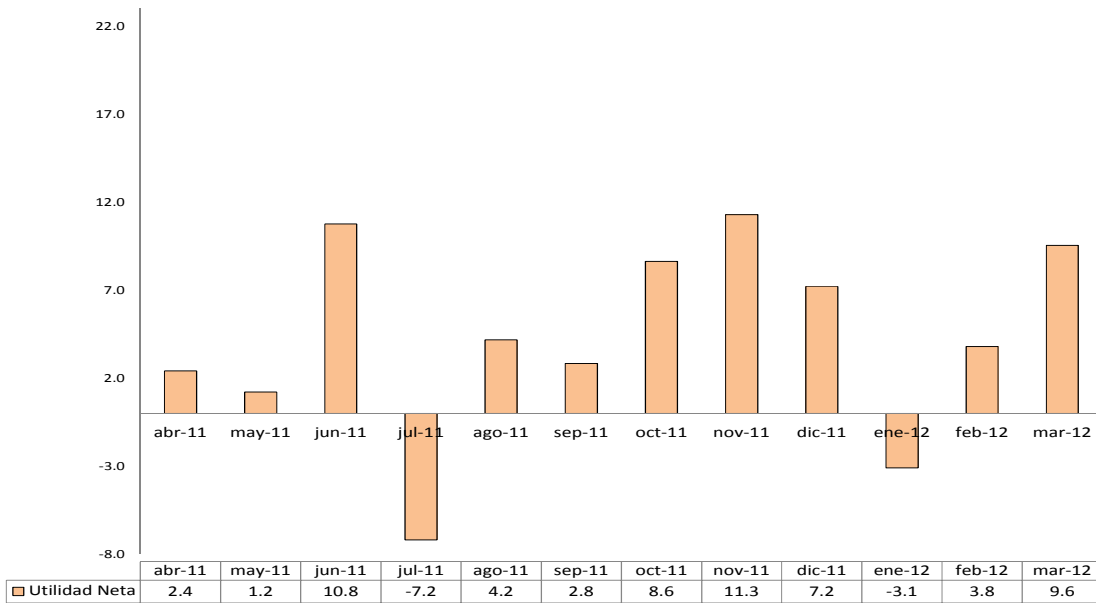
Las primas emitidas en el primer trimestre de 2012 registraron un aumento del 9% con relación al primer trimestre de 2011, pasando de \$444 millones de pesos a \$485 millones de pesos de emisión.



Cifras en millones \$

1. Utilidad Neta

La utilidad neta del primer trimestre de 2012 cerró en \$10.3 millones de pesos; \$17.5 millones más que en el primer trimestre de 2011.



Cifras en millones \$

La utilidad técnica de la aseguradora en el segundo trimestre de 2012 fue de \$93.9 millones de pesos, que comparándola contra una utilidad técnica de \$40.2 millones de pesos del segundo trimestre de 2011, da un incremento del 133%.

“Los suscritos manifestamos bajo protesta de decir verdad que, en el ámbito de nuestras respectivas funciones, preparamos la información relativa a Banco Interacciones contenidas en el presente reporte, la cual, a nuestro leal saber y entender, refleja razonablemente su situación financiera”

Carlos Hank González
Director General

Alejandro Frigolet Vázquez-Vela
Director Corporativo de Administración y Finanzas

Gustavo Espinosa Carbajal
Director Corporativo Auditoría Interna

Carlos Adrián Madrid Camarillo
Director de Contabilidad e Información Financiera

* Con fundamento en lo establecido en la disposición 4.033.01 fracción VIII del Reglamento Interior de la Bolsa Mexicana de Valores, se informa que Interacciones Casa de Bolsa, S.A. de C.V., Grupo Financiero Interacciones, es la institución que proporciona el servicio de Cobertura de Análisis a que dicho numeral se refiere.