

Grupo Financiero

Interacciones



INFORME DE LA ADMINISTRACIÓN
AL 31 DE MARZO DEL 2011

GRUPO FINANCIERO INTERACCIONES, S.A. DE C.V.
REPORTE DE LA ADMINISTRACIÓN SOBRE LOS RESULTADOS DE OPERACIÓN Y SITUACIÓN
FINANCIERA
(Cifras en millones de pesos)

Grupo Financiero Interacciones S.A. de C.V.

El nivel de ingresos por intereses para el primer trimestre de 2011, ascendió a \$1,286 millones de pesos, 22% por encima de lo obtenido en el mismo periodo del 2010, cuando los ingresos por intereses fueron de \$1,051 millones de pesos.

El margen financiero de forma acumulada ascendió a \$369 millones de pesos, un aumento del 13% con respecto a marzo del 2010.

El total de activos del Grupo Financiero presenta un crecimiento del 6% para colocarse por primera vez por encima de \$93,000 millones de pesos, cerrando en \$93,554 millones de pesos.

El aumento de la cartera de crédito del 31 de marzo de 2010 al 31 de marzo de 2011, fue de \$3,856 millones de pesos, para quedar en niveles de \$44,518 millones de pesos, 9% más que al cierre de marzo de 2010.

En el primer trimestre de 2011, los gastos operativos presentaron un nivel de \$573 millones de pesos equivalente a un aumento del 11% con relación al mismo periodo de 2010. La utilidad de operación tuvo un aumento de \$47 millones de pesos con relación al primer trimestre de 2010, cerrando en \$342 millones para el trimestre.

La utilidad neta en el primer trimestre de 2011, incluyendo la parte correspondiente al interés minoritario, ascendió a \$233 millones de pesos, lo cual representa un incremento del 9% con respecto al primer trimestre del año 2010. La utilidad neta del primer trimestre se integra por subsidiaria como sigue:

Banco Interacciones	\$211.0 millones de pesos
Interacciones Casa de Bolsa	\$29.0 millones de pesos
Aseguradora Interacciones	-\$7.0 millones de pesos

1. Eventos Relevantes

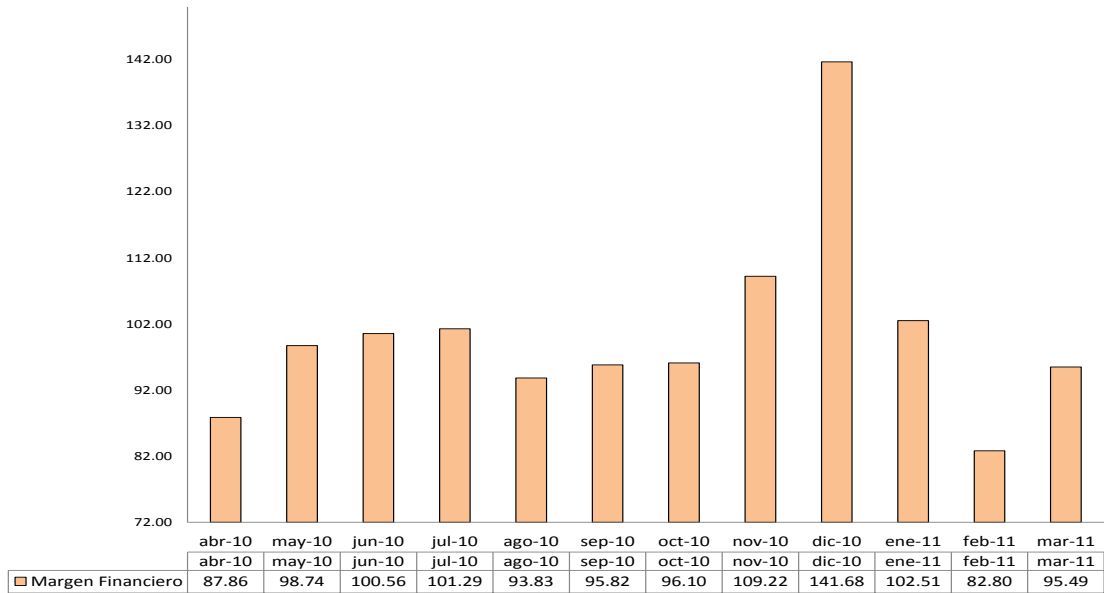
Primer trimestre:

- Nada relevante que manifestar

Banco Interacciones, S.A

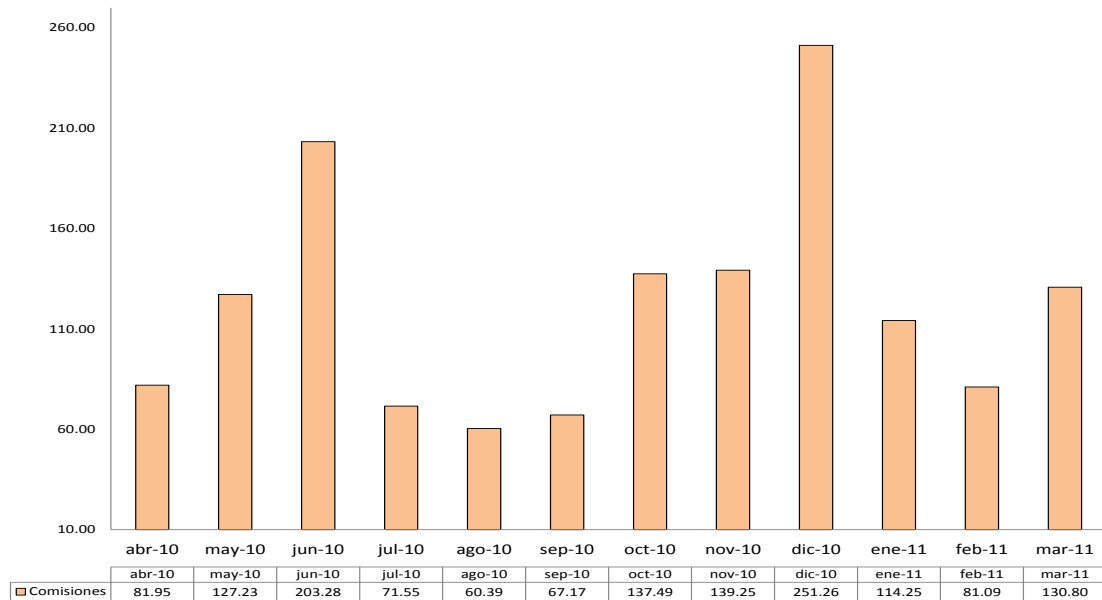
1. Margen Financiero

El margen financiero en el primer trimestre del 2011 presentó niveles de \$280 millones de pesos, \$17 millones de pesos menos que en el primer trimestre de 2010.



Cifras en millones \$

1. Comisiones



Cifras en millones \$

Las comisiones derivadas de las operaciones de crédito ascendieron de \$326 millones de pesos en el primer trimestre del 2011.

El nivel de ingresos por intereses en el primer trimestre de 2011 alcanzó los \$1,106 millones de pesos, un aumento del 5% con respecto al primer trimestre de 2010.

El margen financiero en el primer trimestre de 2011 ascendió a \$280 millones de pesos, un decremento del 6% con relación al primer trimestre de 2010.

El total de activos del Banco presentó un decrecimiento del 3% para colocarse en \$71,946 millones de pesos.

El monto en cartera de crédito al cierre de marzo de 2011, fue de \$44,518 millones de pesos, 9% más que al cierre de marzo de 2010. Así mismo, la cartera vencida se colocó en \$462 millones de pesos, sólo un 1.04% de la cartera total, muy por debajo del promedio de la banca (2.5%).

La utilidad neta para el primer trimestre cerró en \$211 millones de pesos, lo que representa un aumento del 8% con respecto a la utilidad neta lograda en el primer trimestre de 2010.

El capital contable del banco presentó un crecimiento del 29% frente a marzo de 2010, teniendo un aumento de \$991 millones de pesos. Esto, gracias a su política de reinversión de utilidades y a su fuerte crecimiento en ingresos, terminando el trimestre con un capital contable de \$4,419 millones de pesos.

2. Situación financiera, liquidez y recursos de capital

a. Fuentes Internas y externas de liquidez

La institución lleva a cabo una diversificación de fuentes de financiamiento la cual es analizada por la Dirección Corporativa de Administración de Riesgos en forma periódica; al cierre del primer trimestre de 2011, el banco cuenta con una concentración de 83.7% en captación tradicional y en segundo lugar se encuentra la captación de NAFINSA.

FUENTES INTERNAS Y EXTERNAS DE LIQUIDEZ						
<i>Diversificación de Financiamientos</i>						
		PROMEDIO 1T 10	PROMEDIO 2T 10	PROMEDIO 3T 10	PROMEDIO 4T 10	PROMEDIO 10
	Captación Tradicional	87.6%	85.8%	86.4%	82.1%	85.5%
Prestamos Interbancarios y de otros organismos	NAFINSA	6.2%	7.2%	7.4%	9.8%	8.0%
	BANCOMEXT	3.3%	3.2%	2.7%	3.7%	3.5%
	FIRA	2.8%	3.6%	3.4%	3.9%	3.3%
	FOVI	0.1%	0.1%	0.1%	0.1%	0.1%
		100%	100%	100%	100%	100.0%

4.- Eventos relevantes

Primer trimestre:

- Emisión de Certificados Bursátiles por \$2,000 millones de pesos a un plazo de 1,092 días a una tasa de TIIE 28 días + 1.15.

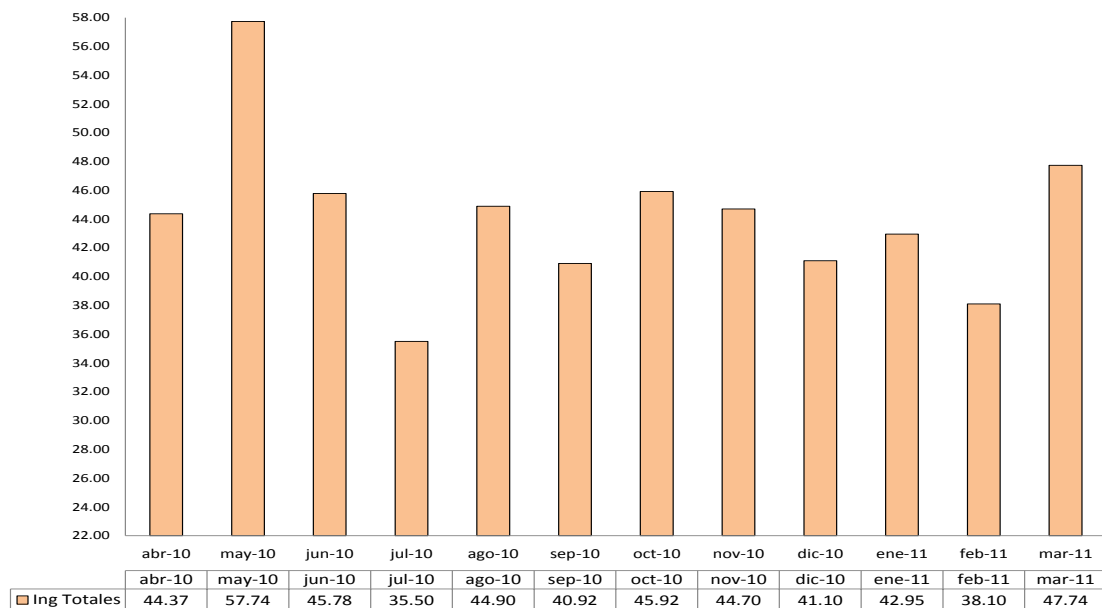
- Extinción de los Fideicomisos en UDIS correspondientes a los Programas de apoyo a los deudores de la Banca.
- Dentro de los resultados del primer trimestre, se encuentra un ingreso de \$5.33 millones de pesos, resultado de aplicar el efecto financiero inicial derivado de la aplicación de los cambios a la metodología de la calificación para las carteras crediticias de consumo no revolvente e hipotecaria de vivienda de acuerdo a lo establecido en el Apartado A de la Sección Segunda, ambos del Capítulo V del Título Segundo de las Disposiciones de carácter general aplicables a las instituciones de crédito.

De acuerdo a la importancia relativa por el monto del efecto del cambio de metodología de calificación y en apego al párrafo 16 inciso b), párrafo 19 y 20 de la NIF B1 "Cambios Contables y Correcciones de Errores" aplicable a Banco Interacciones, conforme al Boletín A-2 de los Criterios de Contabilidad para Instituciones de Crédito emitidos por la Comisión Nacional Bancaria y de Valores, no fue afectado el resultado de ejercicios anteriores.

Interacciones Casa de Bolsa, S.A. de C.V.

1. Ingresos Totales

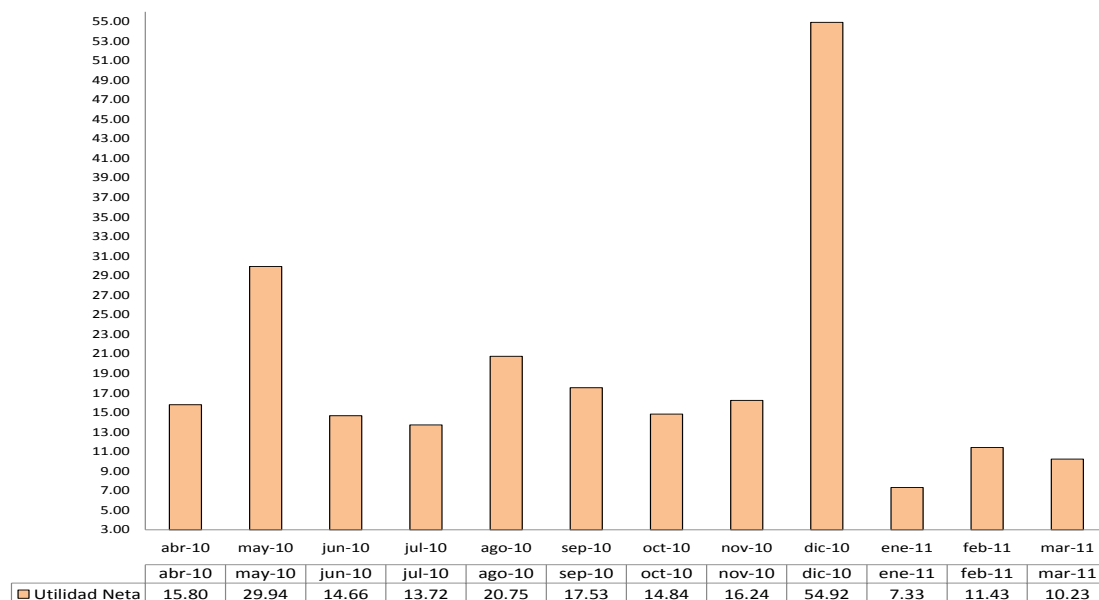
Los Ingresos (egresos) totales de la operación obtenidos en el primer trimestre del 2011 fueron de \$129 millones de pesos, lo que representa un incremento del 14% con respecto al primer trimestre de 2010.



Cifras en millones \$

2. Utilidad Neta

La utilidad neta en el primer trimestre de 2011 alcanzó los \$29 millones de pesos, \$22 millones de pesos menos que en el mismo periodo de 2010.



Cifras en millones \$

El resultado por servicios obtenido en el primer trimestre del 2011 fue de \$94 millones de pesos, lo cual representa un 12% más que el obtenido en el primer trimestre de 2010.

En el primer trimestre de 2011, la Casa de Bolsa obtuvo ingresos por comisiones y tarifas cobradas por \$103 millones de pesos, lo cual representa un decremento del 2% con respecto al mismo periodo de 2010 en el cual se tuvieron ingresos por comisiones y tarifas por \$105 millones de pesos.

En cuanto a los ingresos totales, la Casa de Bolsa tuvo un aumento del 14% para el primer trimestre del 2011, pasando de \$113 millones en el primer trimestre de 2010 a \$129 millones en el primer trimestre de 2011.

Los gastos de administración aumentaron un 12% para el primer trimestre de 2011 comparado contra el primer trimestre de 2010, ya que pasaron de \$90 millones de pesos a \$101 millones de pesos.

El capital contable de la Casa de Bolsa al 31 de marzo de 2011 se ubicó en \$1,079 millones de pesos, 24% más que el capital al cierre de marzo de 2010.

La utilidad neta de la Casa de Bolsa en el primer trimestre fue de \$29 millones, lo que representa una disminución del 43% con respecto al mismo período de 2010.

4.- Eventos relevantes

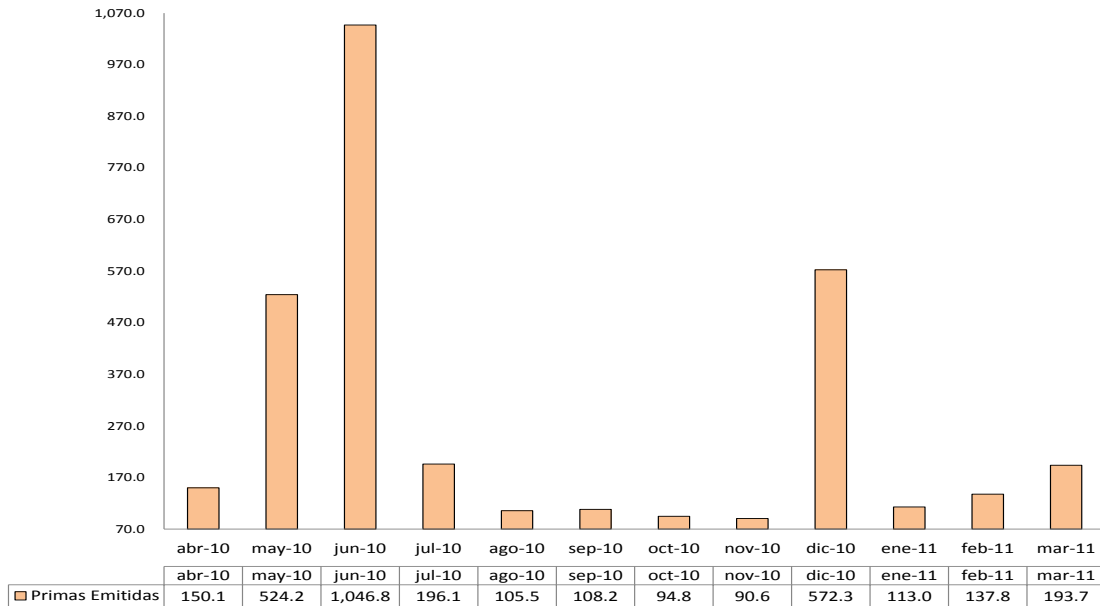
Primer trimestre

- Nada relevante que manifestar

Aseguradora Interacciones, S.A.

1. Primas Emitidas

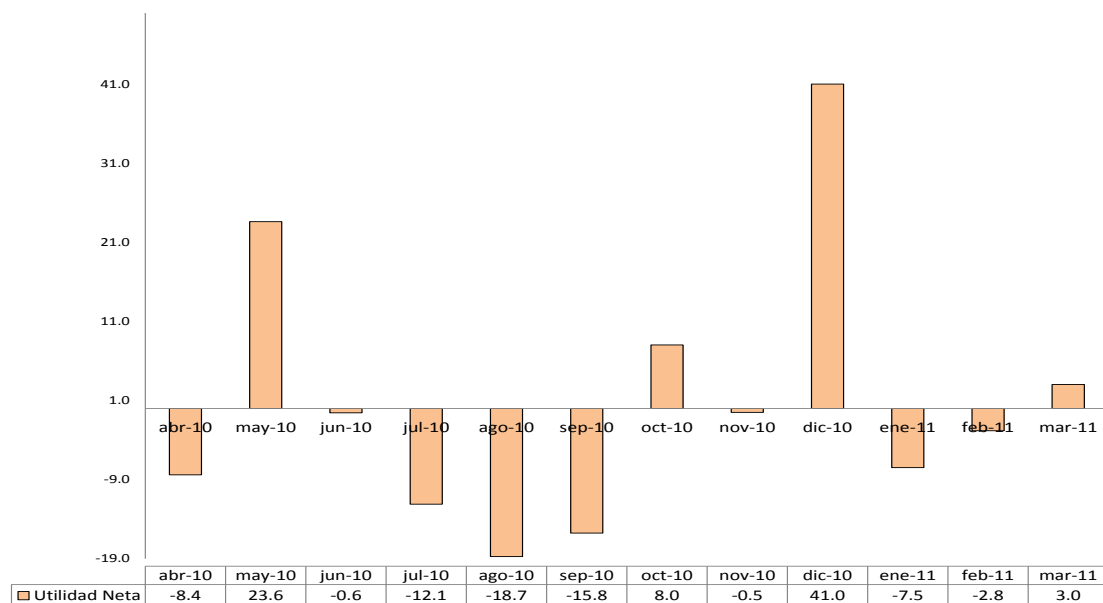
Las primas emitidas en el primer trimestre de 2011 registraron una disminución del 11% con relación al primer trimestre de 2010, pasando de \$501 millones de pesos a \$444 millones de pesos de emisión.



Cifras en millones \$

1. Utilidad Neta

La utilidad neta del tercer trimestre cerró en -\$7.2 millones de pesos.



Cifras en millones \$

La utilidad técnica de la aseguradora en el primer trimestre de 2011 fue de \$40 millones de pesos, que comparándola contra los \$11 millones de pesos de pérdida técnica del primer trimestre de 2010, da un incremento del 350%.

“Los suscritos manifestamos bajo protesta de decir verdad que, en el ámbito de nuestras respectivas funciones, preparamos la información relativa a Banco Interacciones contenidas en el presente reporte, la cual, a nuestro leal saber y entender, refleja razonablemente su situación financiera”

Carlos Hank González
Director General

Alejandro Frigolet Vázquez-Vela
Director Ejecutivo de Administración y Finanzas

Carlos Pérez Gaytán
Director Corporativo de Auditoría Interna

Carlos Adrián Madrid Camarillo
Director de Contabilidad Financiera