

Grupo Financiero

Interacciones



INFORME DE LA ADMINISTRACIÓN  
AL 31 DE DICIEMBRE DEL 2010

**GRUPO FINANCIERO INTERACCIONES, S.A. DE C.V.**  
**REPORTE DE LA ADMINISTRACIÓN SOBRE LOS RESULTADOS DE OPERACIÓN Y SITUACIÓN FINANCIERA**  
(Cifras en millones de pesos)

**Grupo Financiero Interacciones S.A. de C.V.**

El nivel de ingresos por intereses para el cuarto trimestre de 2010, ascendió a \$1,331 millones de pesos, 19% por encima de lo obtenido en el mismo periodo del 2009, cuando los ingresos por intereses fueron de \$1,115 millones de pesos.

El margen financiero de forma acumulada ascendió a \$1,345 millones de pesos, una disminución del 28% con respecto al ejercicio de 2009.

El total de activos del Grupo Financiero presenta un crecimiento del 23% para colocarse por primera vez por encima de \$90,000 millones de pesos, cerrando en \$92,802 millones de pesos.

El aumento de la cartera de crédito del 31 de diciembre de 2009 al 31 de diciembre de 2010, fue de \$7,180 millones de pesos, para quedar en niveles de \$43,014 millones de pesos, 20% más que al cierre de 2009.

En el cuarto trimestre de 2010, los gastos operativos presentaron un nivel de \$760 millones de pesos equivalente a un aumento del 27% con relación al mismo periodo de 2009. La utilidad de operación tuvo un aumento de \$553 millones de pesos con relación al cuarto trimestre de 2009, cerrando en \$212 millones para el trimestre.

La utilidad neta en el cuarto trimestre de 2010, incluyendo la parte correspondiente al interés minoritario, ascendió a \$374 millones de pesos, lo cual representa un incremento del 24% con respecto al cuarto trimestre del año 2009. La utilidad neta del cuarto trimestre se integra por subsidiaria como sigue:

Banco Interacciones	\$300.0 millones de pesos
Interacciones Casa de Bolsa	\$86.0 millones de pesos
Aseguradora Interacciones	\$48.0 millones de pesos

De manera acumulada, se tuvo en 2010 una utilidad neta de \$1,064 millones, un aumento del 11% con relación a la utilidad neta obtenida en el ejercicio 2009.

**1. Eventos Relevantes**

**Primer trimestre:**

- Nada relevante que manifestar

**Segundo trimestre:**

- Se recibieron dividendos en efectivo por \$33.9 millones de pesos provenientes de la subsidiaria Interacciones Casa de Bolsa, S.A. de C.V.
- Se realizó una aportación de capital a la subsidiaria Aseguradora Interacciones, S.A. por \$33.9 millones de pesos.

**Tercer trimestre:**

- Se recibieron \$30 millones de pesos provenientes de la reducción de capital de la subsidiaria Interacciones Casa de Bolsa de la cuenta única de capital (CUCA)
- Se realizó una aportación de capital a la subsidiaria Aseguradora Interacciones, S.A. por \$30 millones de pesos.

Hacemos constar, que se efectuaron cambios en la agrupación de algunas partidas que integran nuestro estado de resultados sin que esto modificara el importe de la utilidad neta ni cambios en el capital contable.

Por lo anterior y atendiendo a lo establecido en el Boletín B-1 de las Normas de Información Financiera, se reclasificó retrospectivamente al segundo trimestre del 2010, conforme a la nueva reclasificación adoptada.

A continuación se muestran los rubros que fueron afectados.

**DICE**

CONCEPTO	IMPORTE
INGRESOS POR INTERESES	2,847
ESTIMACIÓN PREVENTIVA PARA RIESGOS CREDITICIOS	271
COMISIONES Y TARIFAS COBRADAS	1,281
RESULTADO POR INTERMEDIACIÓN	166
OTROS INGRESOS (EGRESOS DE LA OPERACIÓN)	11
OTROS PRODUCTOS	312

(Cifras en millones de pesos)

**DEBE DECIR**

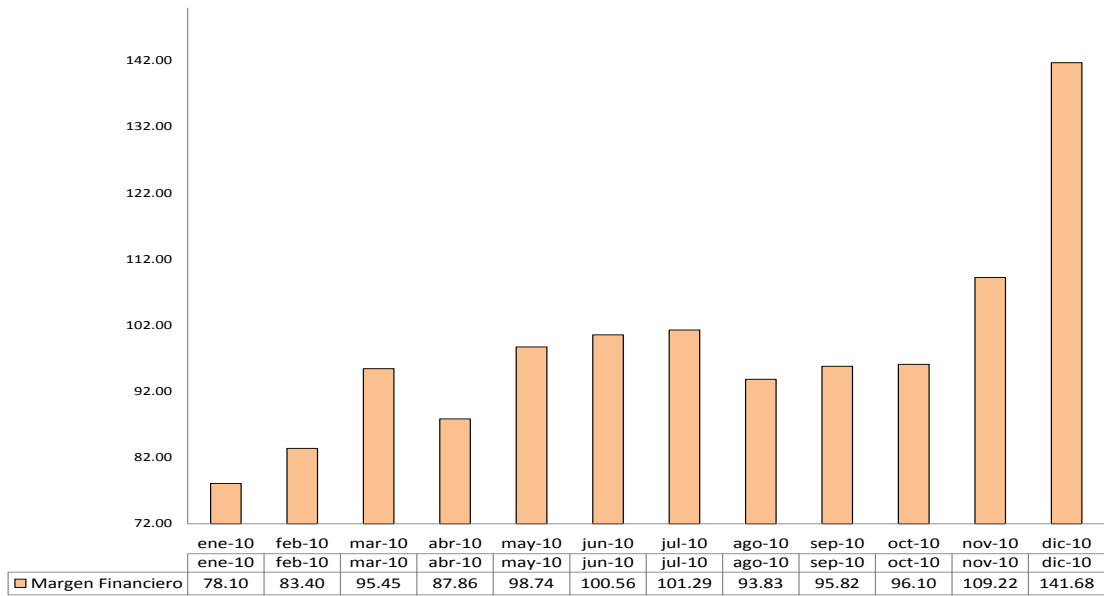
CONCEPTO	IMPORTE
INGRESOS POR INTERESES	2,502
ESTIMACIÓN PREVENTIVA PARA RIESGOS CREDITICIOS	232
COMISIONES Y TARIFAS COBRADAS	1,589
RESULTADO POR INTERMEDIACIÓN	221
OTROS INGRESOS (EGRESOS DE LA OPERACIÓN)	-5
OTROS PRODUCTOS	271

(Cifras en millones de pesos)

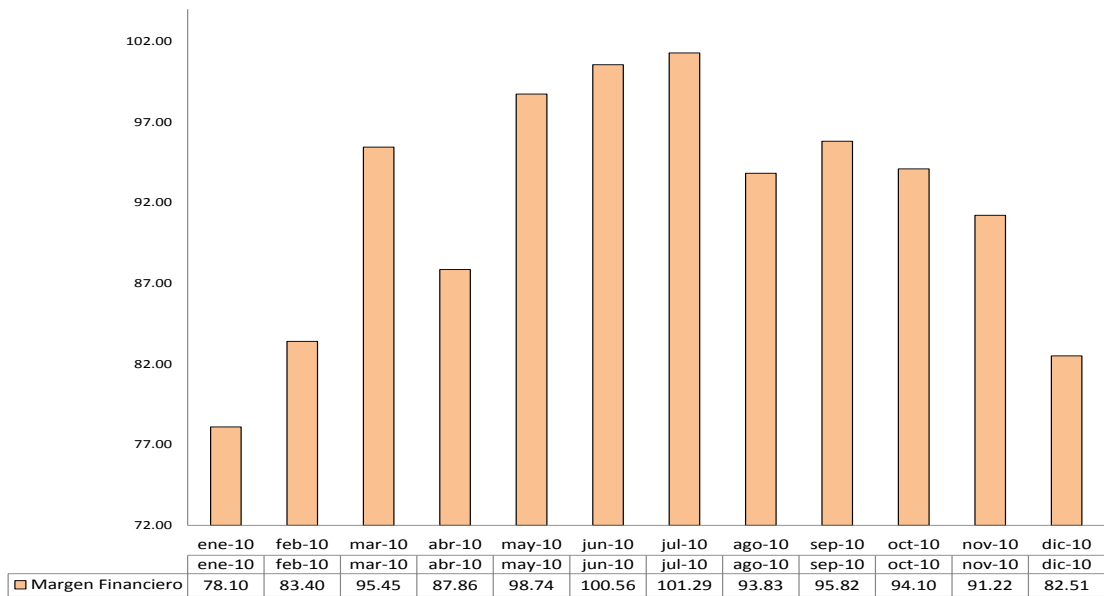
## Banco Interacciones, S.A

### 1. Margen Financiero

El margen financiero global en el cuarto trimestre del 2010 presentó niveles de \$347 millones de pesos, \$182 millones de pesos menos que en el cuarto trimestre de 2009.



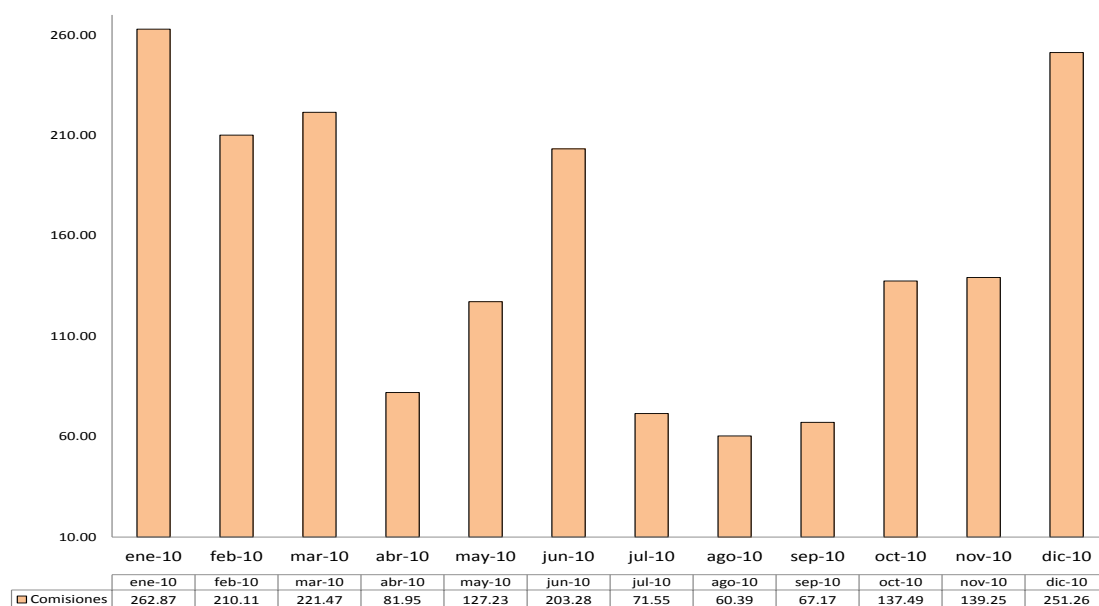
Cifras en millones \$



Cifras en millones \$

## 2. Comisiones

Las comisiones derivadas de las operaciones de crédito ascendieron de \$528.0 millones de pesos en el cuarto trimestre del 2010.



Cifras en millones \$

El nivel de ingresos por intereses en el cuarto trimestre de 2010 alcanzó los \$1,164 millones de pesos, una disminución del 7% con respecto al cuarto trimestre de 2009.

El margen financiero en el cuarto trimestre de 2010 ascendió a \$347 millones de pesos, un decremento del 34% con relación al cuarto trimestre de 2009.

El total de activos del Banco presentó un crecimiento del 13% para colocarse en \$75,522 millones de pesos.

El monto en cartera de crédito al cierre de diciembre de 2010, fue de \$43,014 millones de pesos, 20% más que al cierre de diciembre de 2009. Así mismo, la cartera vencida se colocó en \$452 millones de pesos, sólo un 1.05% de la cartera total, muy por debajo del promedio de la banca (2.8%).

La utilidad neta para el cuarto trimestre cerró en \$300 millones de pesos, un 7% más que en el cuarto trimestre de 2009, cuando cerró en \$280 millones de pesos.

De forma acumulada, la utilidad neta del banco cerró el 2010 en \$840 millones de pesos, un 5% más que en 2009.

El capital contable del banco presentó un crecimiento de 30% frente a diciembre de 2009, teniendo un aumento de \$943 millones de pesos. Esto, gracias a su política de reinversión de utilidades y a su fuerte crecimiento en ingresos, terminando el año con un capital contable de \$4,134 millones de pesos.

### 3. Situación financiera, liquidez y recursos de capital

#### a. Fuentes Internas y externas de liquidez

La institución lleva a cabo una diversificación de fuentes de financiamiento la cual es analizada por la Dirección Corporativa de Administración de Riesgos en forma periódica; al cierre del cuarto trimestre de 2010, el banco cuenta con una concentración de 82.1% en captación tradicional y en segundo lugar se encuentra la captación de NAFINSA.

FUENTES INTERNAS Y EXTERNAS DE LIQUIDEZ					
Diversificación de Financiamientos					
	PROMEDIO 1T 10	PROMEDIO 2T 10	PROMEDIO 3T 10	PROMEDIO 4T 10	PROMEDIO 10
Captación Tradicional	87.6%	85.8%	86.4%	82.1%	85.5%
Prestamos Interbancarios y de otros organismos					
NAFINSA	6.2%	7.2%	7.4%	9.8%	8.0%
BANCOMEXT	3.3%	3.2%	2.7%	3.7%	3.5%
FIRA	2.8%	3.6%	3.4%	3.9%	3.3%
FOVI	0.1%	0.1%	0.1%	0.1%	0.1%
	100%	100%	100%	100%	100.0%

#### 4.- Eventos relevantes

##### Primer trimestre:

- Nada relevante que mencionar

##### Segundo trimestre:

- Emisión de Certificados de Depósito por \$1,000 millones de pesos a un plazo de 504 días.

##### Tercer trimestre:

- Cobro de dividendos por \$13 millones de pesos de acciones de la Bolsa Mexicana de Valores.

Hacemos constar, que se efectuaron cambios en la agrupación de algunas partidas que integran nuestro estado de resultados sin que esto modificara el importe de la utilidad neta ni cambios en el capital contable.

Por lo anterior y atendiendo a lo establecido en el Boletín B-1 de las Normas de Información Financiera, se reclasificó retrospectivamente al segundo trimestre del 2010, conforme a la nueva reclasificación adoptada.

A continuación se muestran los rubros que fueron afectados.

#### DICE

CONCEPTO	IMPORTE
----------	---------

INGRESOS POR INTERESES	2,496
ESTIMACIÓN PREVENTIVA PARA RIESGOS CREDITICIOS	271
COMISIONES Y TARIFAS COBRADAS	1,062
RESULTADO POR INTERMEDIACIÓN	163
OTROS INGRESOS (EGRESOS DE LA OPERACIÓN)	12
OTROS PRODUCTOS	189

(Cifras en millones de pesos)

**DEBE DECIR**

	CONCEPTO	IMPORTE	
	INGRESOS POR INTERESES	2,226	
	ESTIMACIÓN PREVENTIVA PARA RIESGOS CREDITICIOS	232	
	COMISIONES Y TARIFAS COBRADAS	1,369	
	RESULTADO POR INTERMEDIACIÓN	142	
<b>Cuarto</b>	OTROS INGRESOS (EGRESOS DE LA OPERACIÓN)	-4	<b>trimestre:</b>
	OTROS PRODUCTOS	149	

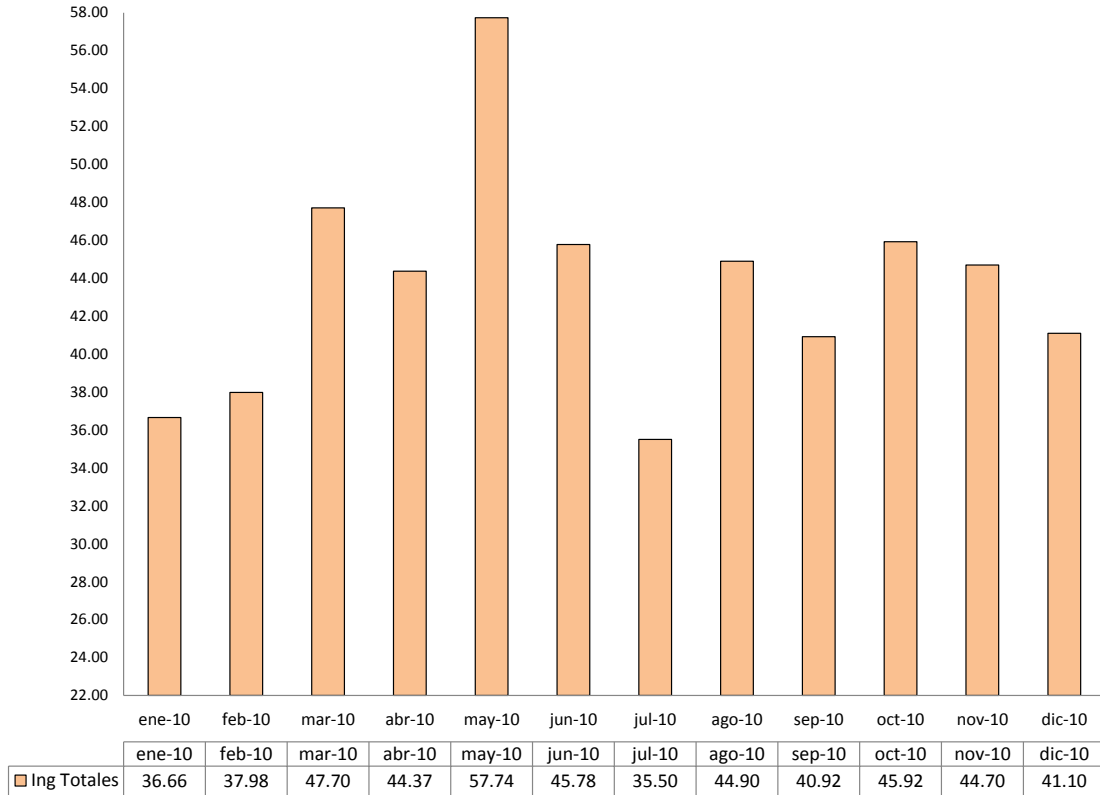
(Cifras en millones de pesos)

- Emisión de Obligaciones Subordinadas no convertibles a capital por \$650 millones de pesos a un plazo de 3640 días a una tasa de TIIE promedio + 2.
- Emisión de Certificados Bursátiles por \$1,500 millones de pesos a un plazo de 1,092 días a una tasa de TIIE 28 días + 1.25
- Venta del crédito de Torre Cívica y cancelación anticipada del Swap de cobertura establecido, obteniendo una utilidad neta de \$33.3 millones de pesos.
- Compra de Derechos Fiduciarios por \$1,494.99 millones de pesos a una tasa real del 2.5 con un plazo de 23.6 años.

## Interacciones Casa de Bolsa, S.A. de C.V.

### 1. Ingresos Totales

Los Ingresos (egresos) totales de la operación obtenidos en el cuarto trimestre del 2010 fueron de \$158 millones de pesos, lo que representa un incremento de 10.4% con respecto al tercer trimestre de 2009.

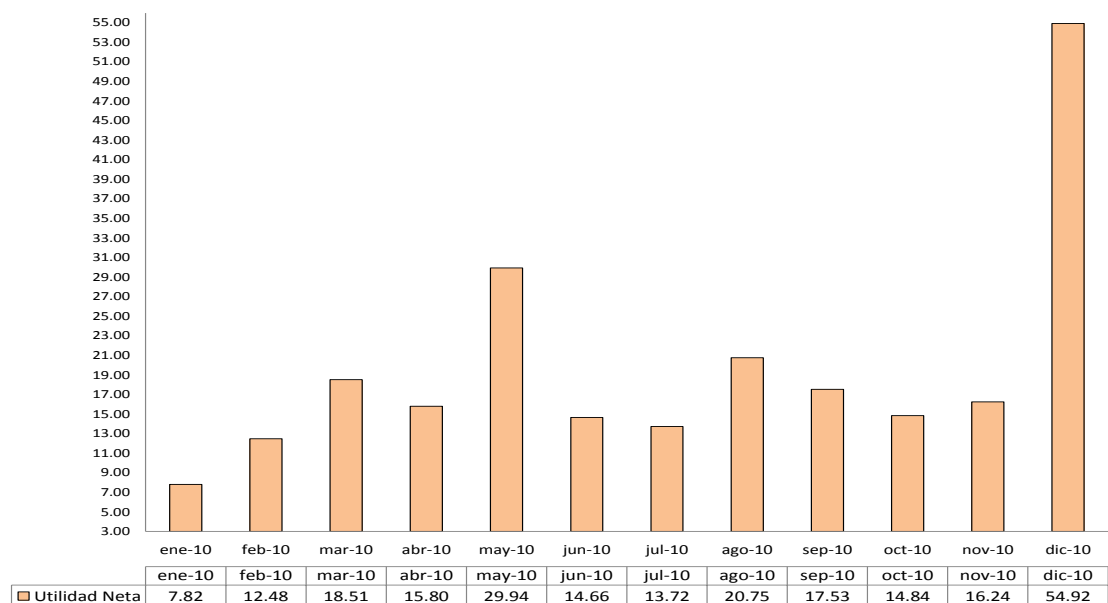


Cifras en millones \$

### 2. Utilidad Neta

La utilidad neta en el cuarto trimestre de 2010 alcanzó los \$86 millones de pesos, \$46 millón de pesos más que en el mismo periodo de 2009.





Cifras en millones \$

El resultado por servicios obtenido en el cuarto trimestre del 2010 fue de \$128 millones de pesos, lo cual representa un 80% más que el obtenido en el cuarto trimestre de 2009.

En el cuarto trimestre de 2010, la Casa de Bolsa obtuvo ingresos por comisiones y tarifas cobradas por \$124 millones de pesos, lo cual representa un incremento del 13% con respecto al mismo periodo de 2009 en el cual se tuvieron ingresos por comisiones y tarifas por \$110 millones de pesos.

En cuanto a los ingresos totales, la Casa de Bolsa tuvo un aumento del 61% para el cuarto trimestre de 2010, pasando de \$132 millones en el cuarto trimestre de 2009 a \$213 millones en el cuarto trimestre de 2010.

Los gastos de administración aumentaron un 5% para el cuarto trimestre de 2010 comparado contra el cuarto trimestre de 2009, ya que pasaron de \$103 millones de pesos a \$108 millones de pesos.

El capital contable de la Casa de Bolsa al 31 de diciembre de 2010 se ubicó en \$1,010 millones de pesos, 23% más que el capital al cierre de diciembre de 2009.

La utilidad neta de la Casa de Bolsa en el cuarto trimestre fue de \$86 millones, lo que representa un aumento del 115% con respecto al mismo período de 2009.

De manera acumulada, la Casa de Bolsa tuvo una utilidad neta de \$251 millones de pesos, un 55% más que los \$162 millones de pesos que obtuvo en 2009.

### Primer trimestre

- Nada relevante que manifestar

### Segundo trimestre

- Se decretaron y pagaron dividendos en efectivo por \$34 millones de pesos

### Tercer trimestre

- En el mes de agosto de 2010 la Comisión Nacional Bancaria y de Valores autorizó a Interacciones Casa de Bolsa, S. A. la inversión en la subsidiara en el en extranjero “Intertrading Holding, Inc”. y en forma indirecta a su subsidiaria de esta, “Intertrading USA Securietes Inc”.
- Al 30 de septiembre de 2010 se realizó un reembolso de Capital de \$30 millones de pesos proveniente de la Cuenta Única de Capital (CUCA).

Hacemos constar, que se efectuaron cambios en la agrupación de algunas partidas que integran nuestro estado de resultados sin que esto modificara el importe de la utilidad neta ni cambios en el capital contable.

Por lo anterior y atendiendo a lo establecido en el Boletín B-1 de las Normas de Información Financiera, se reclasificó retrospectivamente al segundo trimestre del 2010, conforme a la nueva reclasificación adoptada.

A continuación se muestran los rubros que fueron afectados.

#### DICE

CONCEPTO	IMPORTE
UTILIDAD POR COMPRA VENTA	22
INGRESOS POR INTERESES	631

#### DEBE DECIR

CONCEPTO	IMPORTE
UTILIDAD POR COMPRA VENTA	97
INGRESOS POR INTERESES	556

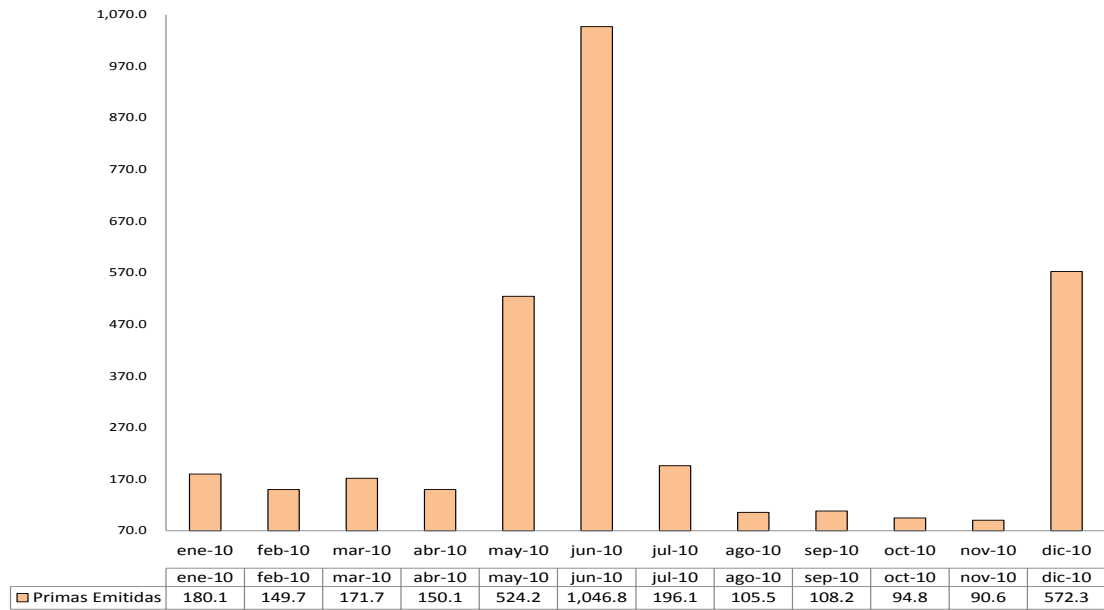
**Cuarto trimestre**

- En el mes de diciembre se realizó una inversión en activos fijos por \$181 millones de pesos.

**Aseguradora Interacciones, S.A.**

**1. Primas Emitidas**

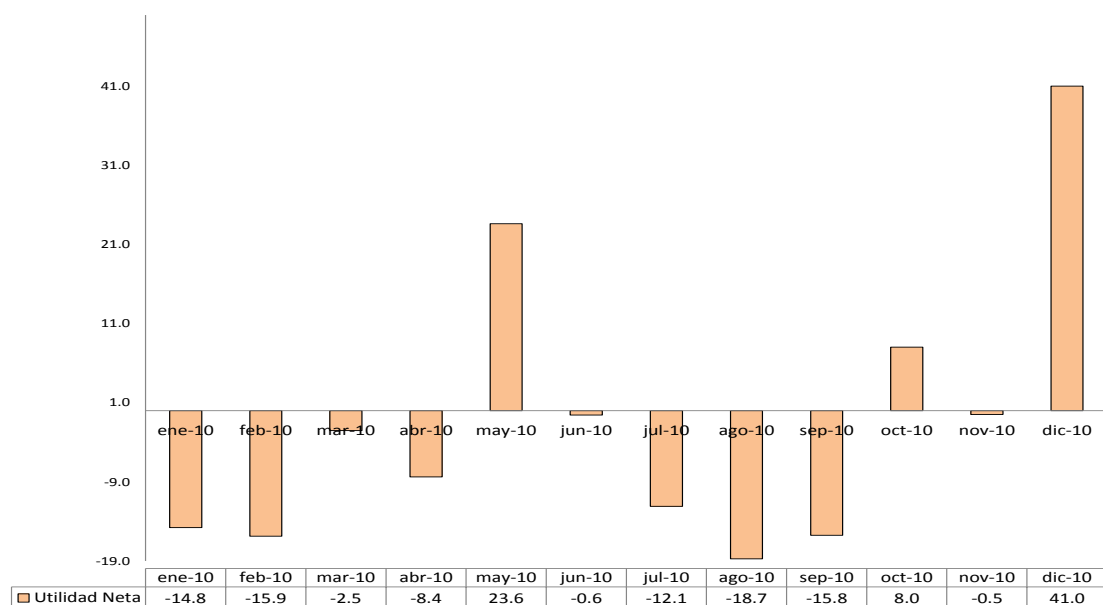
Las primas emitidas en el cuarto trimestre de 2010 registraron una disminución del 12% con relación al cuarto trimestre de 2009, pasando de \$856 millones de pesos a \$757 millones de pesos de emisión.



Cifras en millones \$

**1. Utilidad Neta**

La utilidad neta del cuarto trimestre cerró en \$48.5 millones de pesos.



Cifras en millones \$

La utilidad técnica de la aseguradora en el cuarto trimestre de 2010 fue de \$0.2 millones de pesos, que comparándola contra los \$7 millones de pesos de utilidad técnica del cuarto trimestre de 2009, se tuvo una disminución del 96%.

**“Los suscritos manifestamos bajo protesta de decir verdad que, en el ámbito de nuestras respectivas funciones, preparamos la información relativa a Banco Interacciones contenidas en el presente reporte, la cual, a nuestro leal saber y entender, refleja razonablemente su situación financiera”**

**Carlos Hank González**  
Director General

**Alejandro Frigolet Vázquez-Vela**  
Director Ejecutivo de Administración y Finanzas

**Carlos Pérez Gaytán**  
Director Corporativo de Auditoría Interna

**Adan Moreno Estevanes**  
Director de Contabilidad Financiera