

Grupo Financiero

Interacciones



**INFORME DE LA ADMINISTRACIÓN
AL 31 DE MARZO DEL 2010**

GRUPO FINANCIERO INTERACCIONES, S.A. DE C.V.
REPORTE DE LA ADMINISTRACIÓN SOBRE LOS RESULTADOS DE OPERACIÓN Y SITUACIÓN
FINANCIERA
(Cifras en millones de pesos)

Grupo Financiero Interacciones S.A. de C.V.

El nivel de ingresos por intereses para el primer trimestre de 2010, ascendió a \$1,051 millones de pesos, 38.4% por debajo de lo obtenido en el mismo periodo del 2009, cuando los ingresos por intereses fueron de \$1,699 millones de pesos.

El margen financiero ascendió a \$328 millones de pesos en el trimestre, una disminución del 30.8% con respecto al mismo trimestre del 2009.

El total de activos del Grupo presenta un crecimiento del 45.8% para colocarse en \$88,105 millones de pesos, impulsado substancialmente por el aumento en inversiones en valores, que en el último año fue de 51.7%, pasando de \$24,051 millones a \$36,506 millones.

El aumento de la cartera de crédito al 31 de marzo de 2010, fue de \$11,177 millones de pesos, para quedar en niveles de \$40,673 millones de pesos, 37.8% más que en marzo de 2009.

En el primer trimestre de 2010, los gastos operativos presentaron un aumento de \$228 millones de pesos equivalente al 79.7% con relación al mismo periodo de 2009. La utilidad de operación tuvo un aumento de \$63 millones de pesos, un 27.1% más con relación al primer trimestre de 2009, cerrando en \$295 millones para el trimestre.

La utilidad neta en el primer trimestre de 2010, incluyendo la parte correspondiente al interés minoritario, asciende a \$213 millones de pesos, lo cual representa un aumento del 0.5% con respecto al primer trimestre del año anterior. La utilidad neta del primer trimestre se integra por subsidiaria como sigue:

Banco Interacciones	\$196.0 millones de pesos
Interacciones Casa de Bolsa	\$50.5 millones de pesos
Aseguradora Interacciones	(\$33.7) millones de pesos

1. Eventos Relevantes

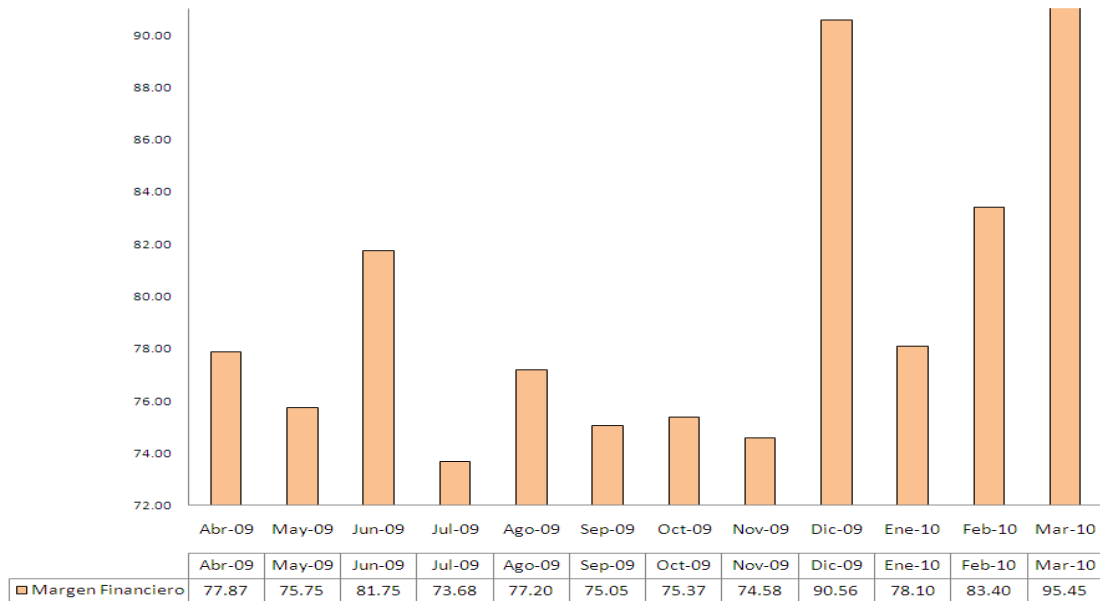
Primer trimestre:

- Nada relevante que manifestar

Banco Interacciones, S.A

1. Margen Financiero

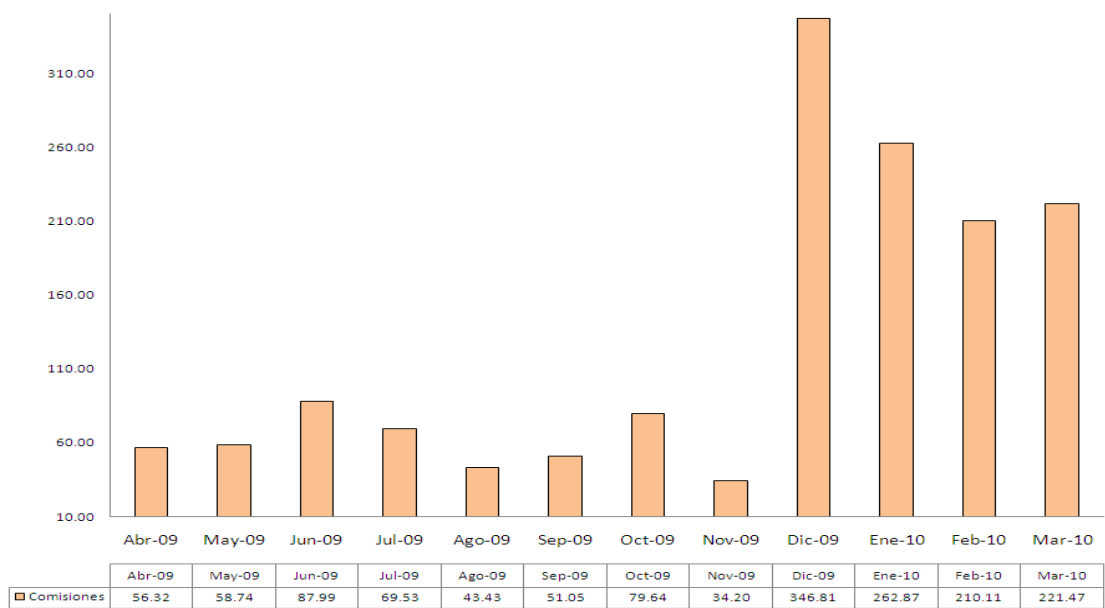
El margen financiero global en el primer trimestre del 2010 presentó niveles de \$297 millones de pesos, \$65 millones de pesos más que en el primer trimestre de 2009.



Cifras en millones \$

1. Comisiones

Las comisiones derivadas de las operaciones de crédito ascendieron a un acumulado de \$ 694 millones de pesos en el primer trimestre del 2010.



Cifras en millones \$

El nivel de ingresos financieros en el primer trimestre de 2010 alcanzó los \$1,050 millones de pesos, una disminución de 27.9% con respecto al primer trimestre de 2009.

El margen financiero en el primer trimestre de 2010 ascendió a \$297 millones de pesos, un decrecimiento del 32.5% con respecto al primer trimestre de 2009.

El total de activos del Banco presentó un crecimiento del 38.2% para colocarse en \$73,970 millones de pesos, impulsado por el crecimiento en sus inversiones en valores, que de marzo de 2009 a marzo de 2010 fue de 29.0%, para cerrar en \$23,802 millones.

El monto en cartera de crédito al cierre de marzo de 2010, fue de \$40,672 millones de pesos, 37.9% más que al cierre de marzo de 2009. Así mismo, la cartera vencida se colocó en \$513 millones de pesos, sólo un 1.26% de la cartera total, muy por debajo del promedio de la banca (3.3%).

La utilidad neta para el primer trimestre cerró en \$196 millones de pesos, un 13.3% más que en el primer trimestre de 2009, cuando cerró en \$173 millones de pesos.

El capital contable del banco presentó un crecimiento de 39.3% frente a marzo de 2009, teniendo un aumento de \$968 millones de pesos. Esto, gracias a su política de reinversión de utilidades y fuerte crecimiento en ingresos, terminando el año en \$3,428 millones de pesos.

2. Situación financiera, liquidez y recursos de capital

a. Fuentes Internas y externas de liquidez

La institución lleva a cabo una diversificación de fuentes de financiamiento la cual es analizada por la Dirección Corporativa de Administración de Riesgos en forma periódica; al cierre del primer trimestre de 2010, el banco cuenta con una concentración de 81.8% en captación tradicional y en segundo lugar se encuentra la captación de NAFINSA.

FUENTES INTERNAS Y EXTERNAS DE LIQUIDEZ						
<i>Diversificación de Financiamientos</i>						
	PROMEDIO 1T 09	PROMEDIO 2T 09	PROMEDIO 3T 09	PROMEDIO 4T 09	PROMEDIO 09	
Captación Tradicional	87.6%	85.8%	86.4%	81.8%	85.4%	
Prestamos Interbancarios y de otros organismos						
NAFINSA	6.2%	7.2%	7.4%	10.2%	7.8%	
BANCOMEXT	3.3%	3.2%	2.7%	4.6%	3.4%	
FIRA	2.8%	3.6%	3.4%	3.3%	3.3%	
FOVI	0.1%	0.1%	0.1%	0.1%	0.1%	
	100%	100%	100%	100%	100.0%	

4.- Eventos relevantes

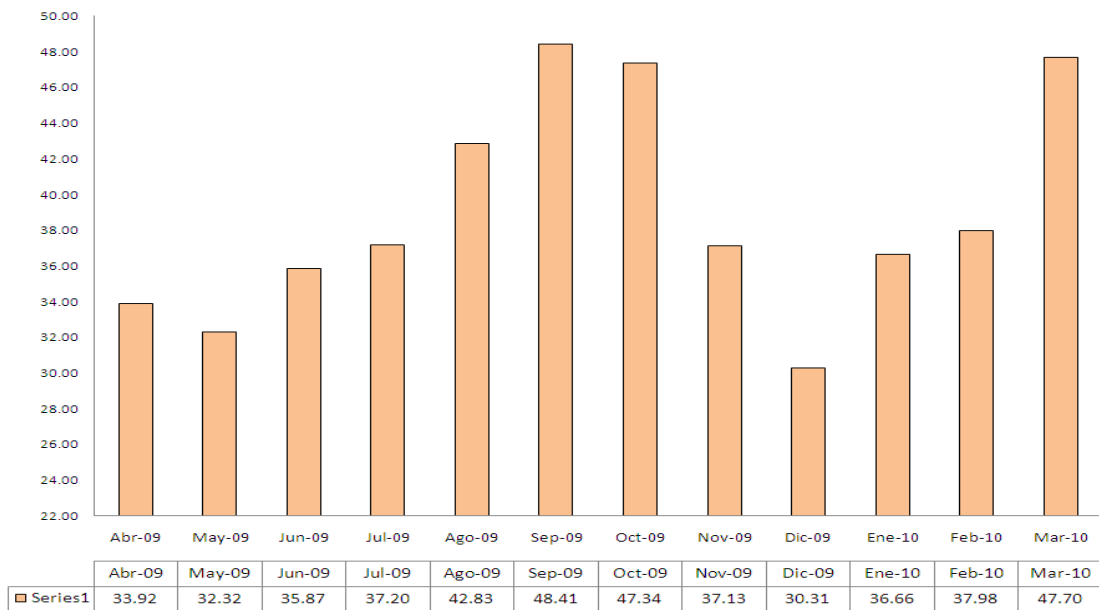
Primer trimestre:

- Nada relevante que manifestar

Interacciones Casa de Bolsa, S.A. de C.V.

1. Ingresos Totales

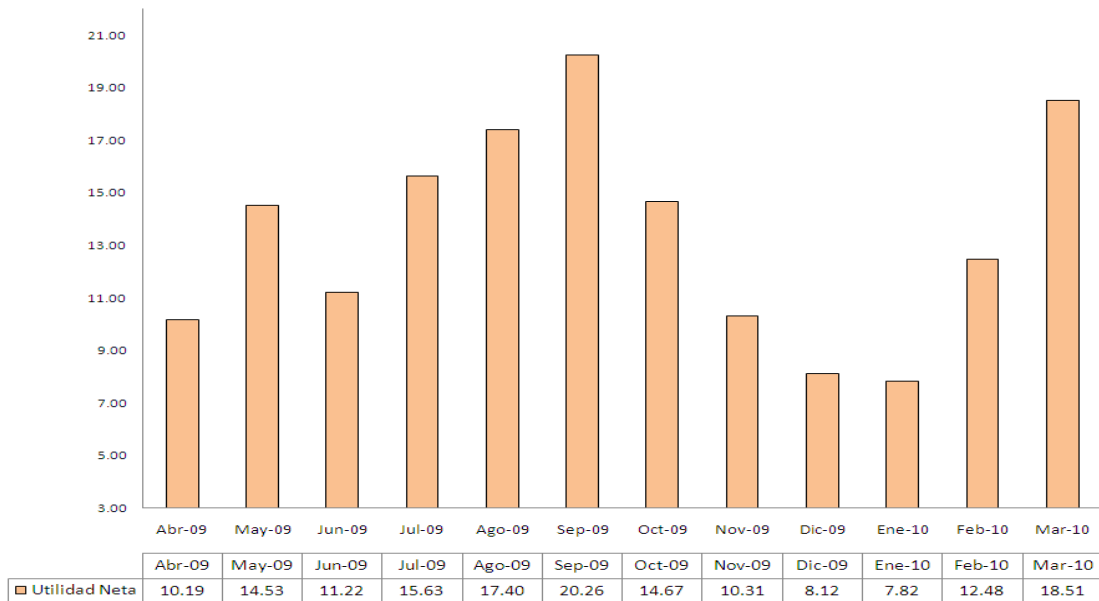
Los Ingresos (egresos) totales de la operación obtenidos en el primer trimestre del 2010 fueron de \$113 millones de pesos, lo que representa un incremento de 30.5% con respecto al primer trimestre de 2009.



Cifras en millones \$

2. Utilidad Neta

La utilidad neta en el primer trimestre de 2010 alcanzó los \$50 millones de pesos, \$29 millones de pesos más que en el mismo periodo de 2009.



Cifras en millones \$

El resultado por servicios obtenido en el primer trimestre del 2010 fue de \$84 millones de pesos, lo cual representa un 48.1% menos que el obtenido en el primer trimestre de 2009.

En el primer trimestre de 2010, la Casa de Bolsa obtuvo ingresos por comisiones y tarifas cobradas por \$105 millones de pesos, lo cual representa un aumento del 74.2% con respecto al mismo periodo de 2009, en el cual se tuvieron ingresos por comisiones y tarifas por \$60 millones de pesos.

En cuanto a los ingresos totales, la casa de bolsa tuvo un aumento del 30.5% en el primer trimestre de 2010, pasando de \$86 millones en 2009 a \$113 millones en el primer trimestre de 2010.

Los gastos de administración aumentaron un 53.3% para el primer trimestre de 2010 comparado contra el primer trimestre de 2009, ya que pasaron de \$56 millones de pesos a \$90 millones de pesos.

El capital contable de la Casa de Bolsa al 31 de marzo de 2010 se ubicó en \$868 millones de pesos, 32.0% más que el capital al cierre de marzo de 2009.

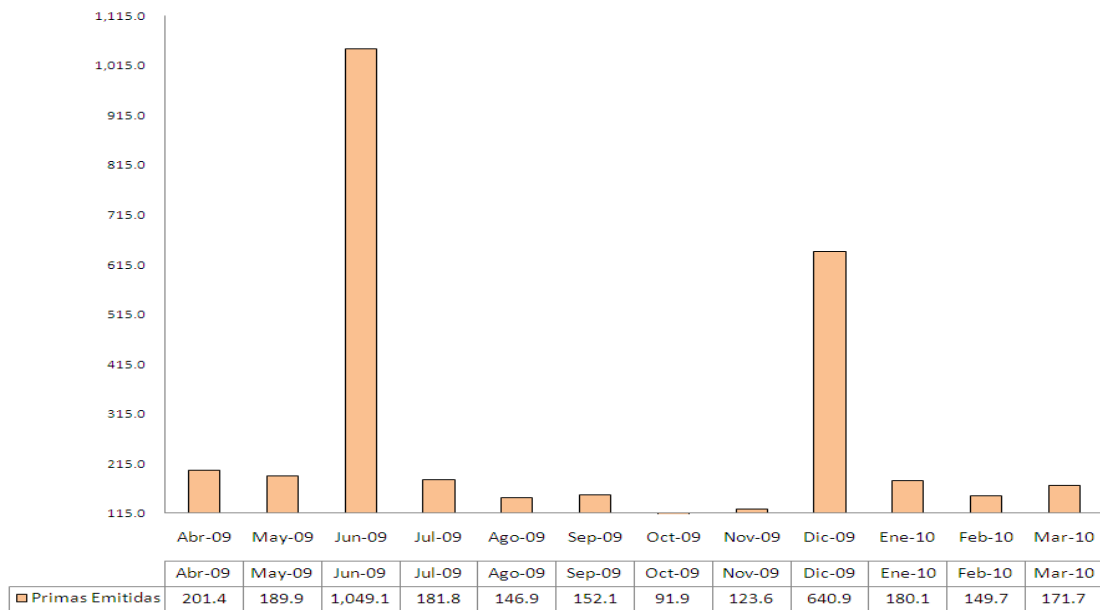
Primer trimestre

- Nada relevante que manifestar

Aseguradora Interacciones, S.A.

1. Primas Emitidas

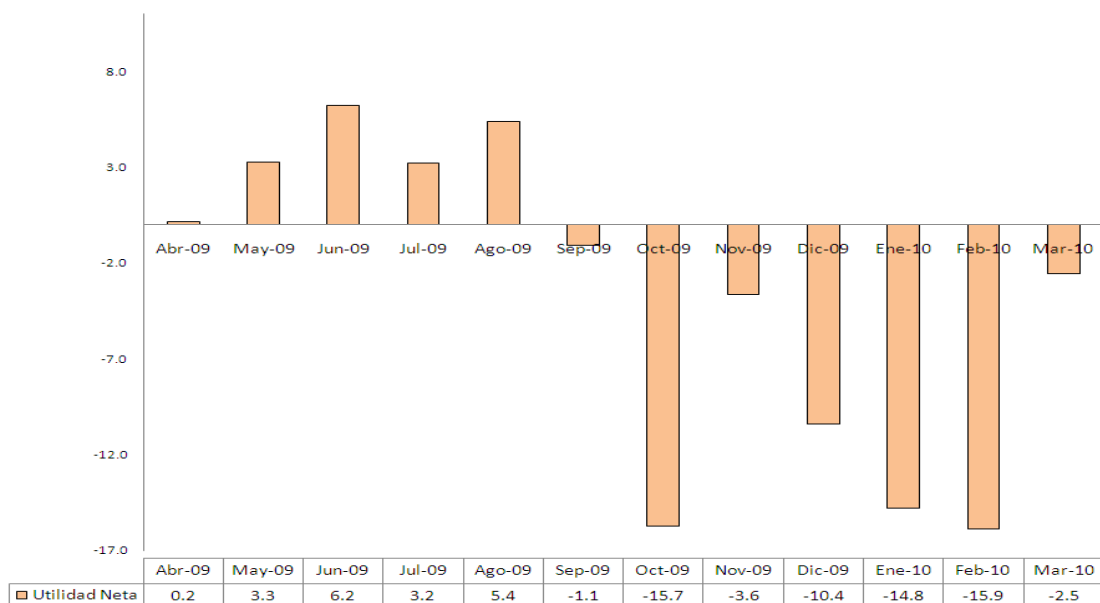
Las primas emitidas en el primer trimestre de 2010 registraron una disminución del 50.0% con relación al primer trimestre de 2009, pasando de \$1,003 millones de pesos a \$501 millones de pesos de emisión.



Cifras en millones \$

1. Utilidad Neta

La utilidad neta del primer trimestre tuvo una disminución de \$51 millones de pesos con respecto a la utilidad obtenida en el primer trimestre de 2009, la cual fue de \$17 millones de pesos.



Cifras en millones \$

La utilidad técnica en el primer trimestre de 2010 fue de (\$11.5) millones de pesos, que comparándola contra los \$17 millones de pesos de utilidad del primer trimestre de 2009, se tuvo una disminución del 272.1%.

“Los suscritos manifestamos bajo protesta de decir verdad que, en el ámbito de nuestras respectivas funciones, preparamos la información relativa a Banco Interacciones contenidas en el presente reporte, la cual, a nuestro leal saber y entender, refleja razonablemente su situación financiera”

Carlos Hank González
Director General

Alejandro Frigolet Vázquez-Vela
Director Ejecutivo de Administración y Finanzas

Carlos Pérez Gaytán
Director Corporativo de Auditoría Interna

Adan Moreno Estevanes
Director de Contabilidad Financiera

